

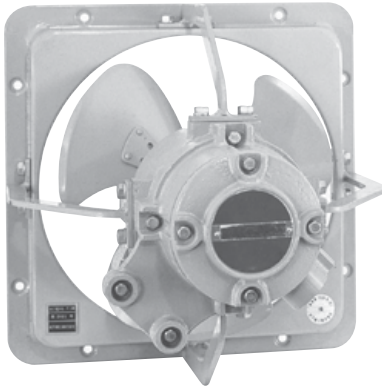
# Explosion Proof Ventilating Fans

## Kipas Pengalih Udara Jenis Anti-Letupan

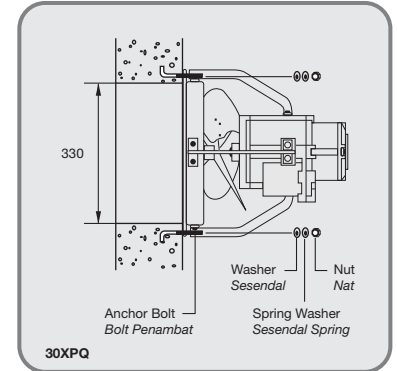
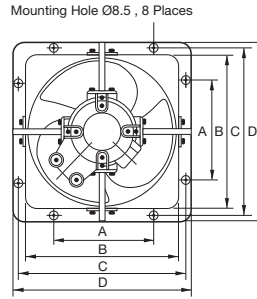
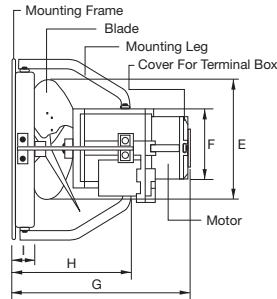


Model No: 30XPQ 40XPQ

### 30XPQ

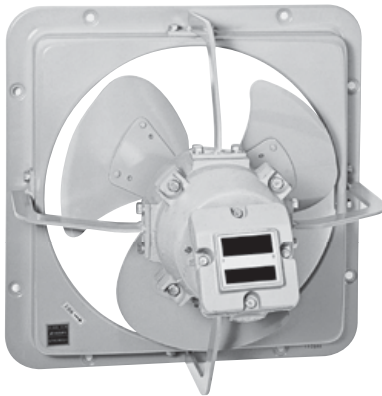


#### Dimensions (mm)

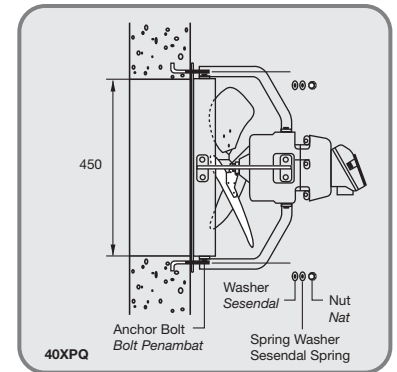
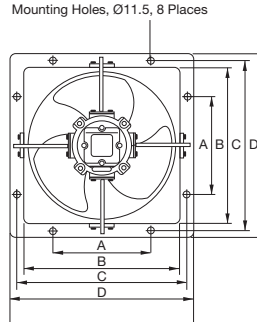
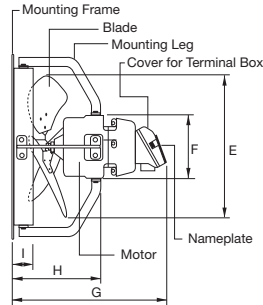


Model	A	B	C	D	E	F	G	H	I
30XPQ	210	326	349	378	300	166	373	249	46
40XPQ	280	440	485	518	400	178	432	246	64

### 40XPQ



#### Dimensions (mm)



Improper installation will result in a substantial reduction of life of ventilation fan and causes serious accidents. Therefore, particular attention should be given to the following points :

1. Install in a sound location where no vibration will occur.
2. Provide air intake opening to increase efficiency of air ventilation by the fan. (air intake opening must be located considering distance, height and direction of wind from the hazardous sources. It must be sufficient)
3. Unbalanced blades will cause vibration of ventilating fan. Therefore, extra care must be taken when handling blades.

#### Instruction For Electrical Work

1. In performing electrical work, extra care and effort should be made to achieve a maximum safety, in particular, effects cause by water, moisture, corrosion, heat and vibration should be fully taken into consideration.
2. Provide over-current protection device. To prevent operation of three-phase motor with insufficient phase and over-heating due to arc caused by accidental short-circuit or over-load, provide over-current protection device as required by Standards for general electrical work. (Technical Standards for Electrical Systems and Interior Electrical Wirings Code)

Pemasangan yang tidak betul boleh memendekkan jangka hayat kipas pengalih udara dan menyebabkan kemalangan yang serius. Oleh itu, perhatian mestilah diberikan kepada yang berikut :

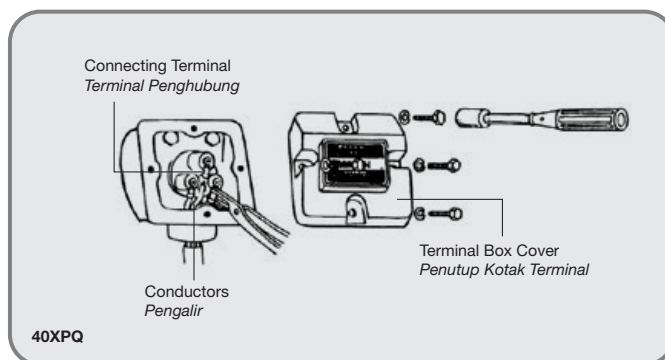
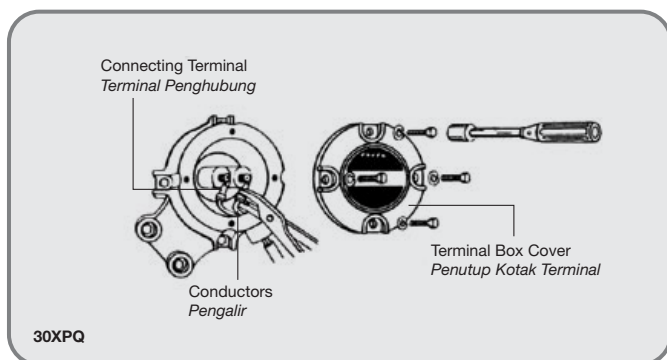
1. Pasang di lokasi yang sesuai dan tiada getaran.
2. Sediakan bukaan udara masuk bagi mempertingkatkan kecekapan pengalihan udara oleh kipas. (lokasi bukaan udara masuk mestilah mengambil kira jarak, ketinggian dan arah angin dari sumber berbahaya. Ukuran mestilah mencukupi)
3. Bilah-bilah yang tidak seimbang akan mengakibatkan getaran kipas. Oleh itu, pastikan anda berhati-hati semasa memasang bilah-bilah kipas.

#### Arahan Untuk Kerja Elektrik

1. Anda perlu mengambil perhatian dan berhati-hati semasa membuat kerja elektrik bagi mencapai tahap keselamatan yang maksimum, terutamanya kesan yang berpunca dari air, lembapan, karat, haba dan getaran yang harus diambil kira dengan sepenuhnya.
2. Sediakan peranti perlindungan untuk arus yang berlebihan demi mencegah terjadinya operasi motor tiga fasa dengan fasa yang kurang dan pemanasan terlampau yang disebabkan arka yang berpunca dari kemalangan litar pintas atau beban lebih, sediakan peranti perlindungan untuk arus yang berlebihan sepertimana yang diperlukan oleh Standard untuk kerja elektrik umum. ("Technical Standards for Electrical Systems" dan "Interior Electrical Wirings Code")

3. In case power source being 200 volt and ventilation fan is installed in the location where excessive moisture exist, or in case of 100 volt ventilation fan installed in wet locations, be sure to install a leakage current breaker.
4. Connect grounding conductor to the grounding terminal attached to motor.
5. Be sure there will be no excessive voltage drop where relatively long distance of electrical wirings are involved.
6. Do not start wirings until power specifications of ventilation fans are finally confirmed. (single-phase or three-phase, 100 V or 200 V etc)
7. In electrical wiring work, use high quality and reliable material and devices and comply with the applicable requirements of standards for General Electrical Work, Instruction issued by Power company and Electrical Code for explosion-proof work currently in force.

3. Jika punca kuasa elektrik adalah 200 volt dan kipas pengalih udara dipasang di lokasi yang terdapat lembapan berlebihan, atau jika kipas pengalih udara 100 volt dipasang di lokasi yang lembap, pastikan anda memasang pemutus litar kebocoran.
4. Sambungkan pengalir bumi kepada terminal bumi yang terdapat pada motor.
5. Pastikan tidak terjadi kejatuhan voltan secara berlebihan yang melibatkan pendawaian elektrik yang sungguh panjang.
6. Jangan mulakan kerja pendawaian sehingga spesifikasi kuasa kipas pengalih udara dapat disahkan. (satu fasa atau tiga fasa, 100 V atau 200 V, dan sebagainya)
7. Apabila menjalankan kerja pendawaian elektrik, gunakan bahan dan peranti yang berkualiti tinggi dan boleh dipercayai serta memenuhi keperluan standard yang berkaitan untuk Kerja Elektrik Umum, Arahan yang dikeluarkan syarikat Tenaga dan Kod Elektrik untuk kerja kalis letupan yang sedang digunakan.



#### Power Connection Method to Ventilating Fan

1. Power connection method to our pressure-proof, explosion-proof and pressure type ventilating fan is of conduit-thread-connection type.
2. Remove cover for terminal box using box-driver supplied with fan as shown and insert conductors into connecting terminals within terminal box and then compress them securely. Use rigid steel conduit of thick-wall, nominal diameter 22.

#### Kaedah Penyambungan Kuasa kepada Kipas Pengalihan Udara

1. Kaedah penyambungan kuasa kepada kipas pengalihan udara jenis tekanan kami yang kalis tekanan, kalis letupan adalah jenis sambungan 'conduit-thread'.
2. Tanggalkan penutup kotak terminal menggunakan pemacu kotak yang dibekal bersama kipas dan masukkan pengalir ke dalam terminal penyambung di dalam kotak terminal dan mampatkan dengan kuat. Gunakan pembuluh keluli keras dinding tebal, garis pusat namaan 22.

#### WIRING DIAGRAM / GAMBARAJAH KABEL

